

תבליט אריחי קרמיקה של ג'ניה ברגר

להקת יוני תכלת

1968

בית הדואר רחוב יהודה הלוי 74 פינת לינקולן 4, תל אביב

דו"ח תיעוד – ינואר 2019



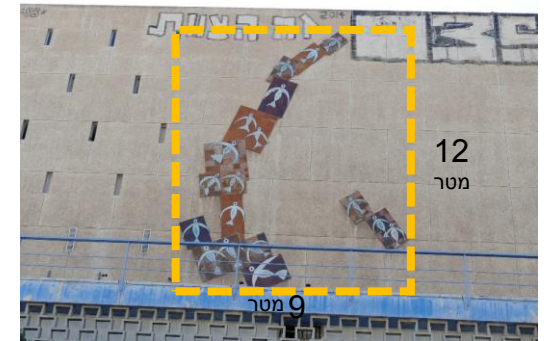


**התושבים ניצחו את משטרת הג'קוזי
אז היזם הורס את הבניין ל"דיור מוגן
איתי כ"ץ**



מרכזת בזק בפנית יהודה הלוי-לימקולן-כרש בלב ת"א. האזור המצטופף, עתיר הילדים והקשישים, לא יקבל כאן כנראה שום מענה (צילום: אלי סינגלובסקי)
תבליט קרמיקה רח' לינקולן 4 ת-א, סטודיו תכלת

בשנת 1968 הזמינה הנהלת דאר ישראל את האמנית ג'ניה ברגר להציב תבליט אריחי קרמיקה על קיר בניין הדואר ברח' יהודה הלוי פינת הרחובות כורש ולינקולן, אשר כלל מרכזיית טלפונים שחברה לכבל תקשורת תת ימי ראשון, שחיבר את ישראל לצרפת ולעולם. היצירה מורכבת מ-308 אריחי קרמיקה שיוצרים יחד פסיפס מפואר של להקת 18 יונים בגווני תכלת במעופה. פריסת התבליט בקיר חזית הבניין הייתה בשטח של 12 מטר גובה ו-9 מטר רוחב. בשנת 2007 נמכר הבניין ליזם פרטי. בחודש דצמבר 2018 התקשרו אל סטודיו תכלת נאמני שימור בשכונת קריית ספר בתל-אביב ומכפר האמנים עין הוד וסיפרו על ההריסה הקרובה של בנין הדואר, ובקשו שנסייע בהצלת התבליט והעברתו לקיר חלופי. בעל הבניין ישראל לוי הקציב ששה ימים להסרת התבליט מהקיר, בטרם ייהרס הבניין. לבקשת מנהלי פרויקט "סקר אמנות קיר" והמועצה לשימור, ביצע צוות סטודיו תכלת את עבודת ההסרה של אריחי הקרמיקה. העבודה בוצעה בתנאים של גשם ורוח בשיתוף עם דודי ניניו ומיקה שלמון גולשי סנפלינג. אריחי הקרמיקה שהוסרו הונחו על גג הבניין לצורך צילום, תיעוד ואריזה, לקראת הצבתם בקיר חלופי. עמי כץ מנכ"ל מוזיאון ארץ ישראל אליו פנינו לתמיכה בפרויקט הצלת התבליט, אישר את התקציב שנדרש. אריחי הקרמיקה הועברו ב-31 מיכלים לשימור בביתן הקרמיקה במוז"א רמת-אביב.





בתבליט 15 קבוצות
של אריחים
אותם סימנו באותיות A-O
בדפים להלן תצלומי הקבוצות
לפי סדר רץ



תבליט קרמיקה רח' לינקולן 4 ת-א, סטודיו תכלת



קבוצה

A



קבוצה
B



תבליט קרמיקה רח' לינקולן 4 ת-א, סטודיו תכלת

קבוצה

C

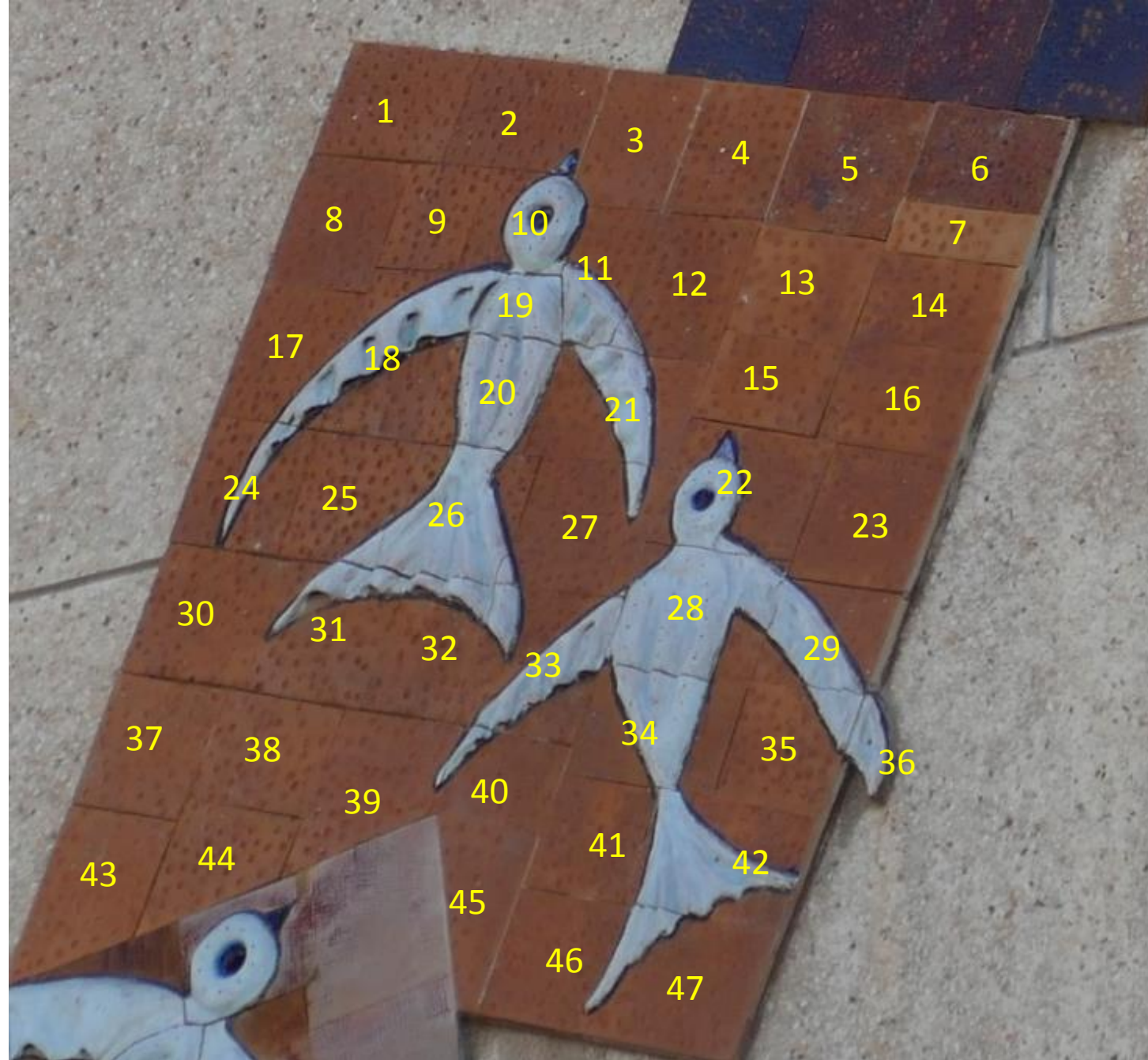


קבוצה
D



קבוצה

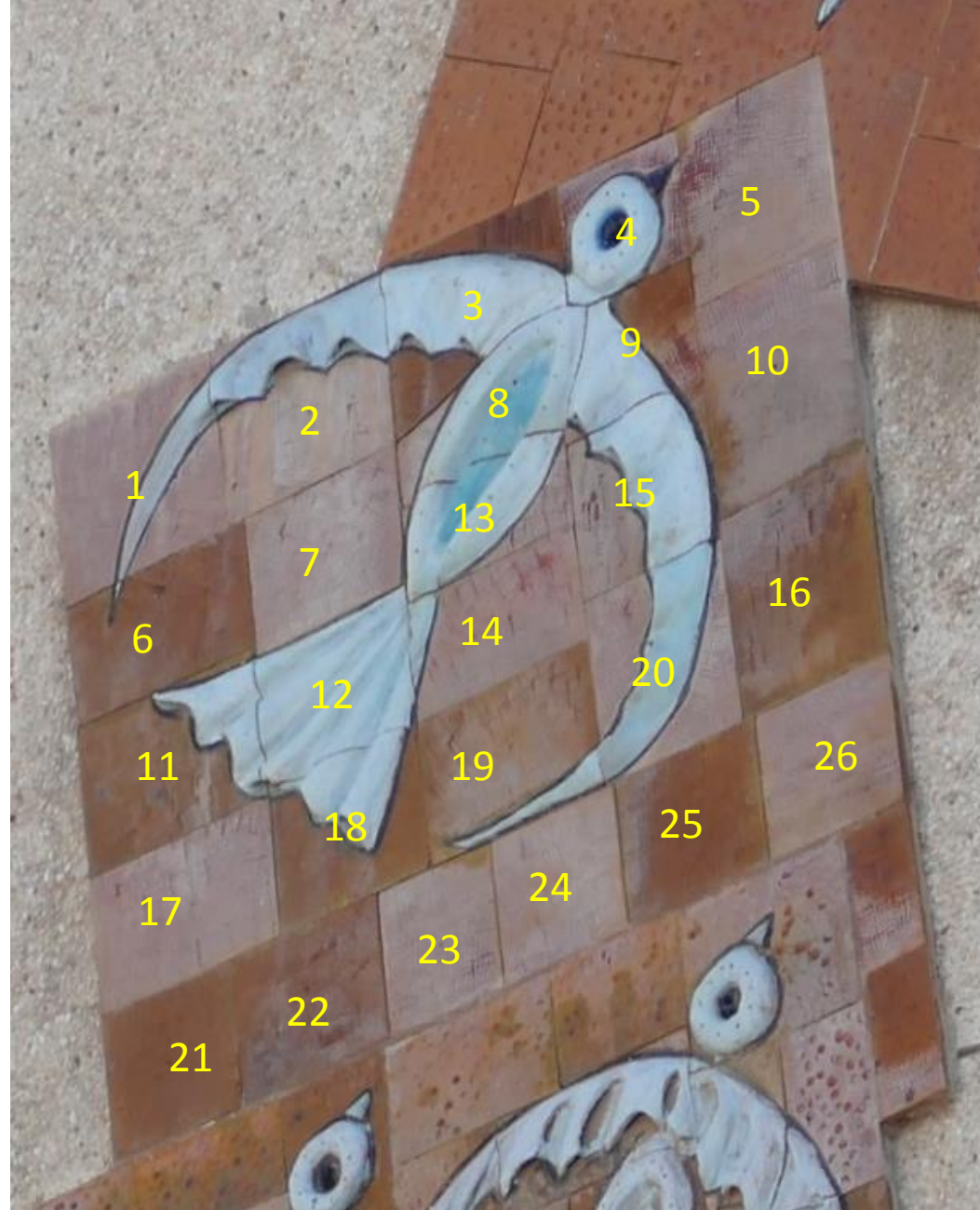
E



תבליט קרמיקה רח' לינקולן 4 ת-א, סטודיו תכלת

קבוצה

F



קבוצה
G



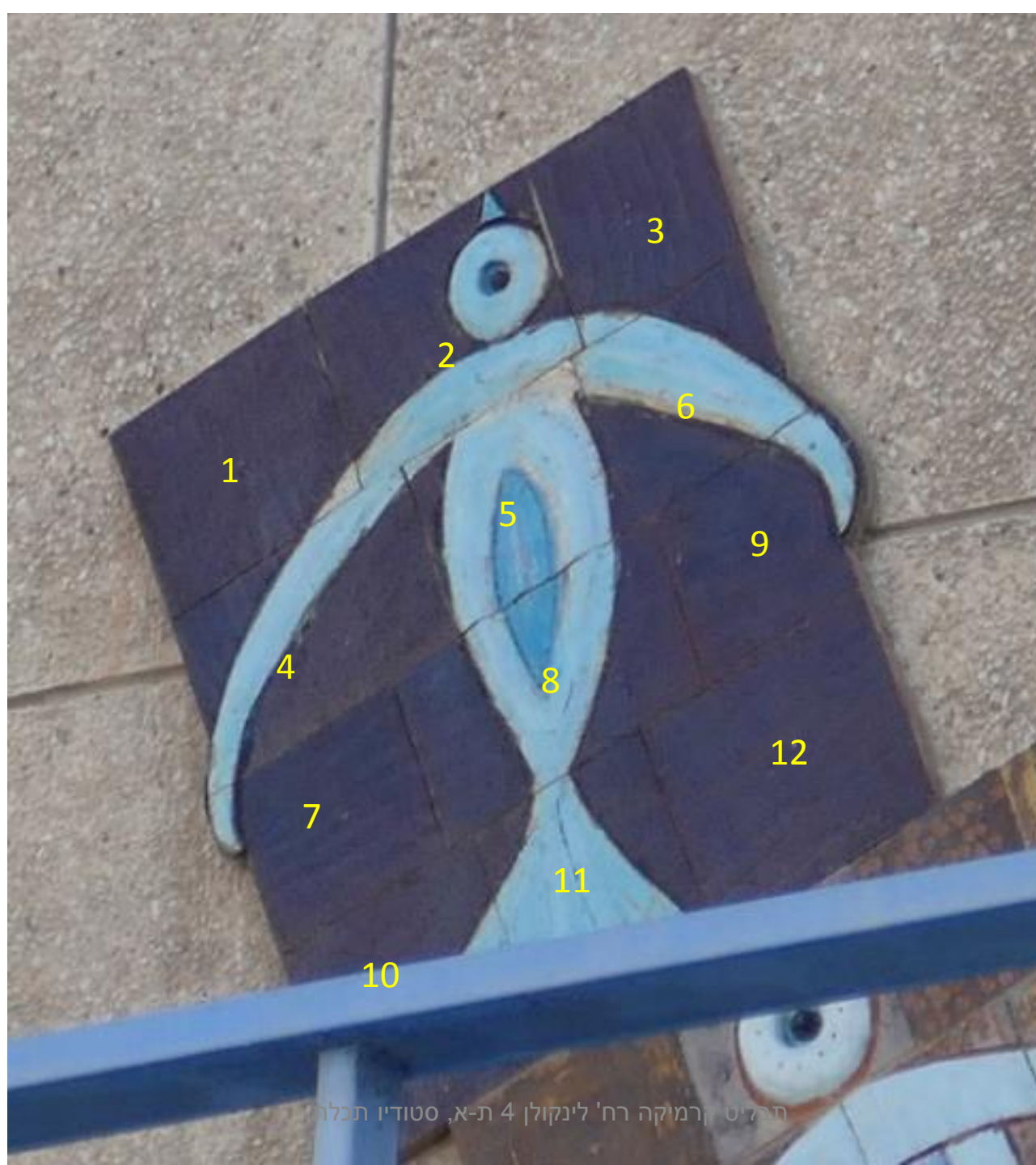
קבוצה

H



קבוצה





תבליט 'רמיקה רח' לינקולן 4-ת-א, סטודיו תכלה

קבוצה

K





תבליט קרמיקה רח' לינקולן 4-ת-א, סטודיו תכלת



קבוצה

N



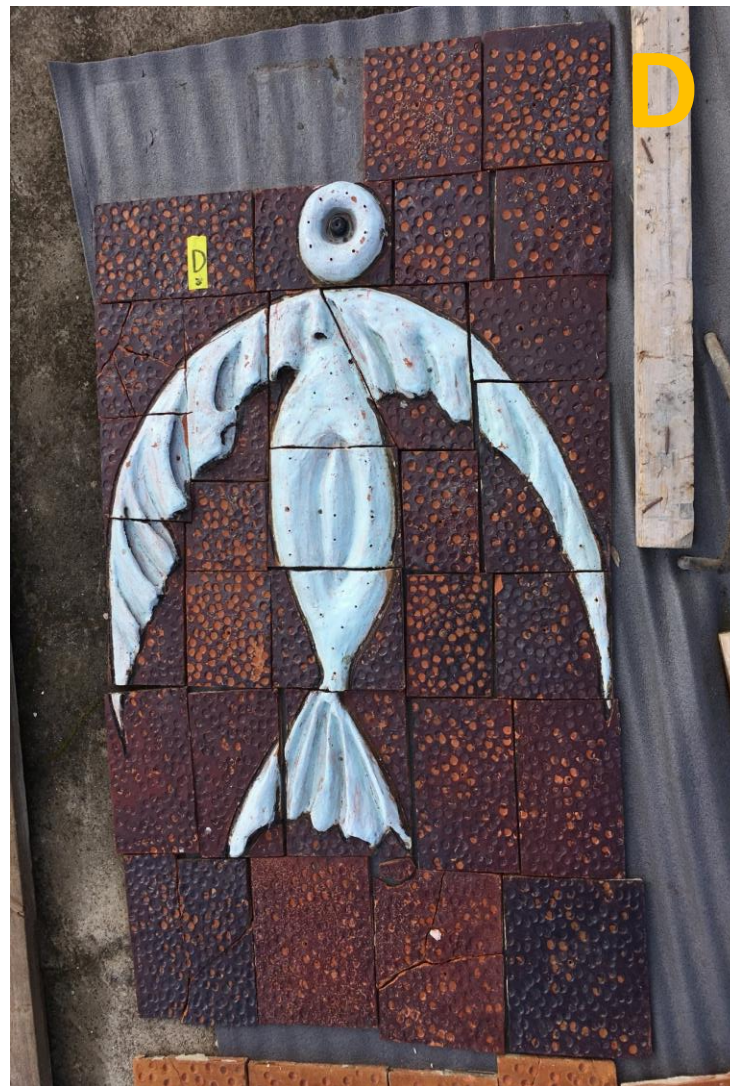
קבוצה

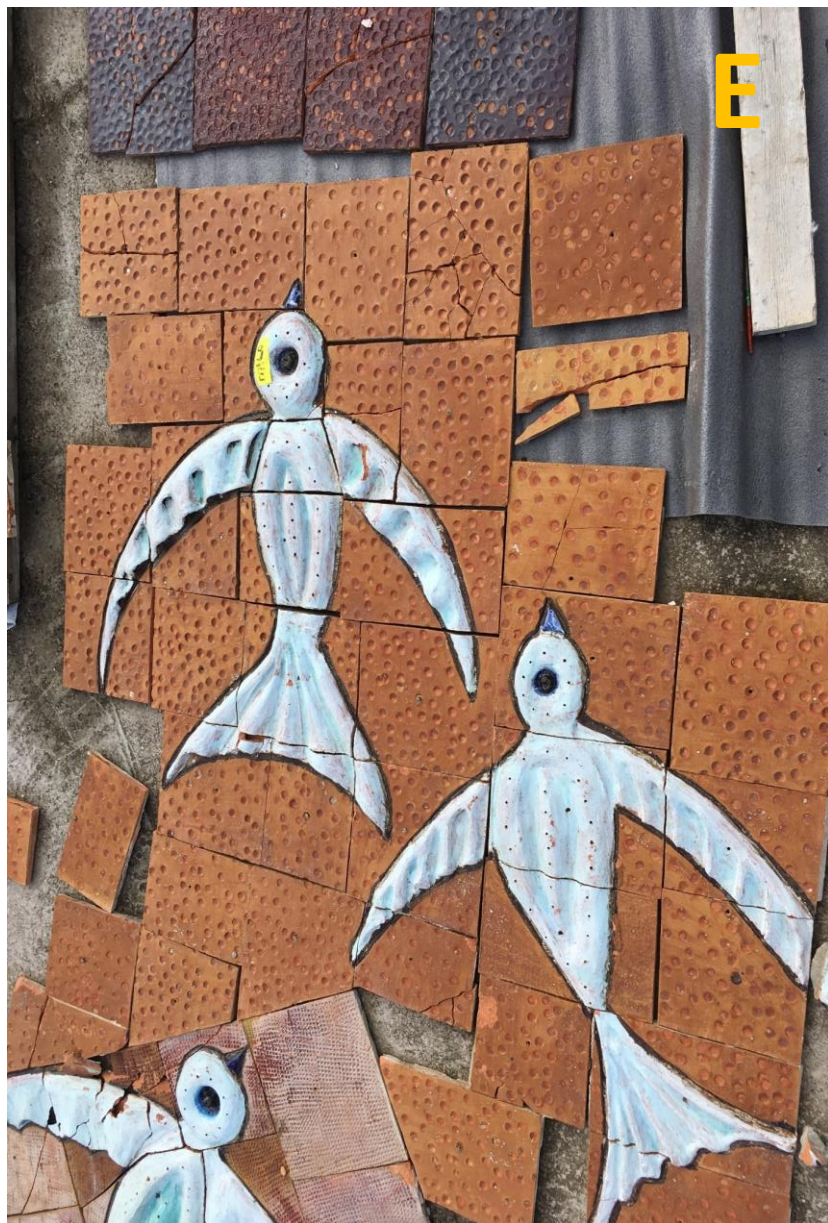
0

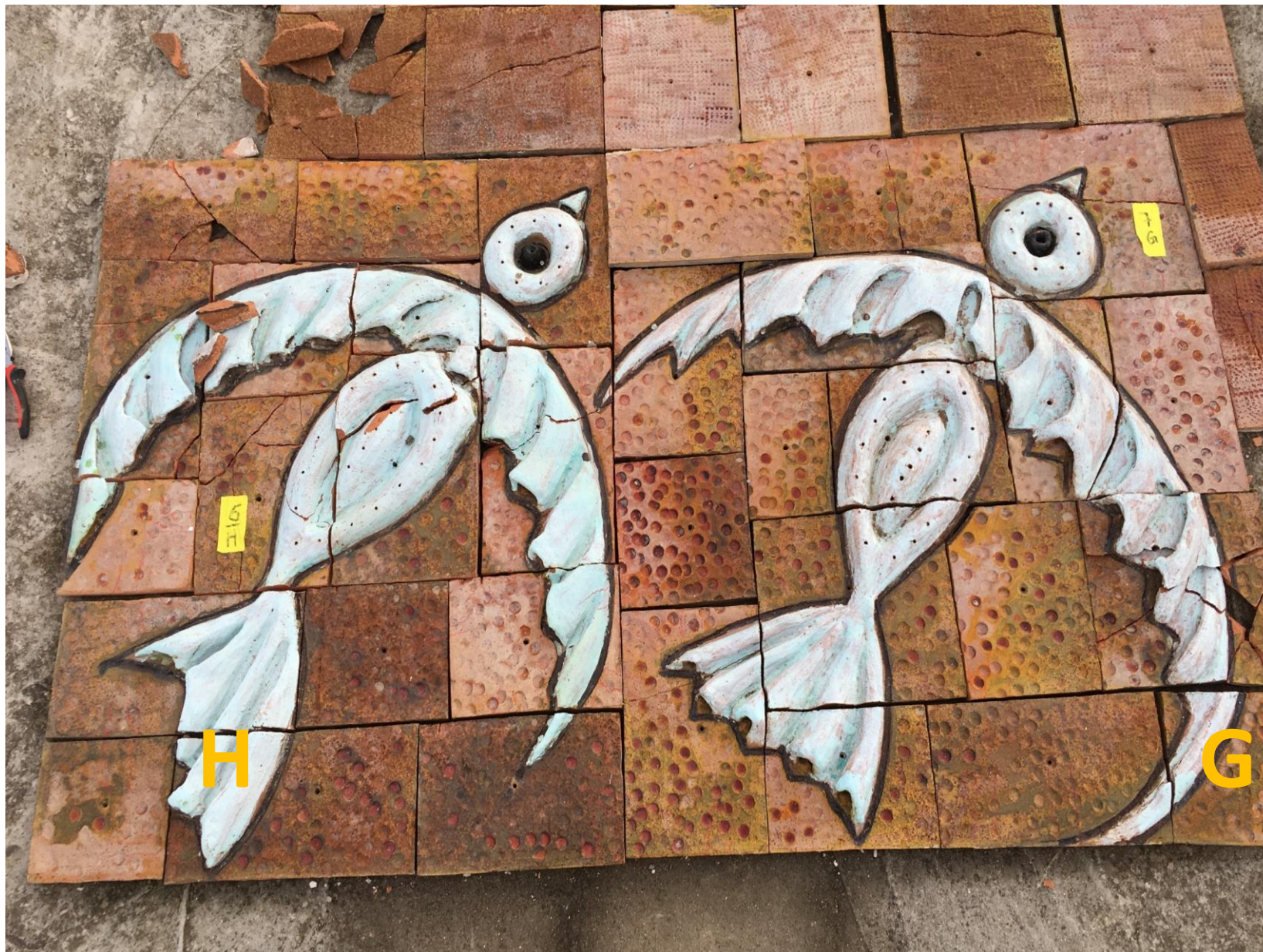


פריסת קבוצות האריחים שהוסרו על גג הבניין

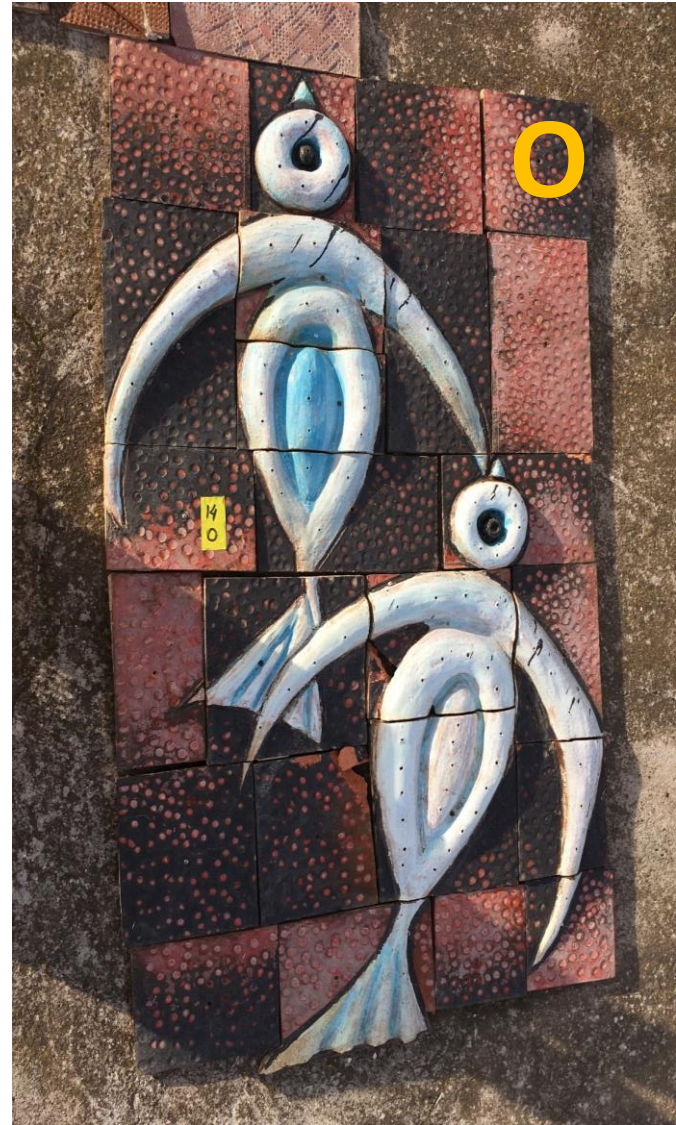












האריחים הודבקו לקיר ב-טיט ע"ב צמנט
ובאמצעות בורג דרך חור במרכז כל אריח

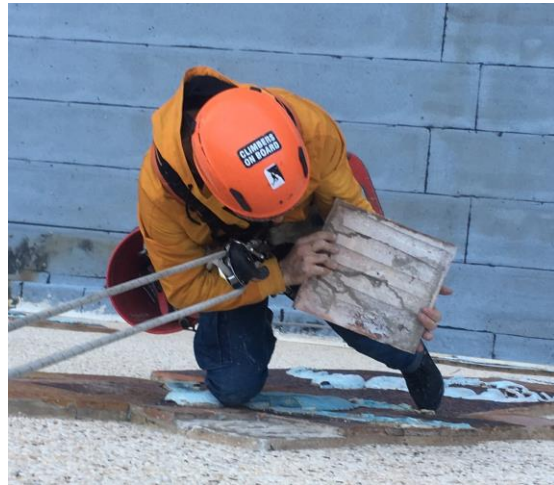


ברגיי פליז



דודי ניניו גולש סנפלינג

דודי מסיר את אריחי הקרמיקה מהקיר באמצעות פטיש, איזמל ודיסק יהלום חשמלי

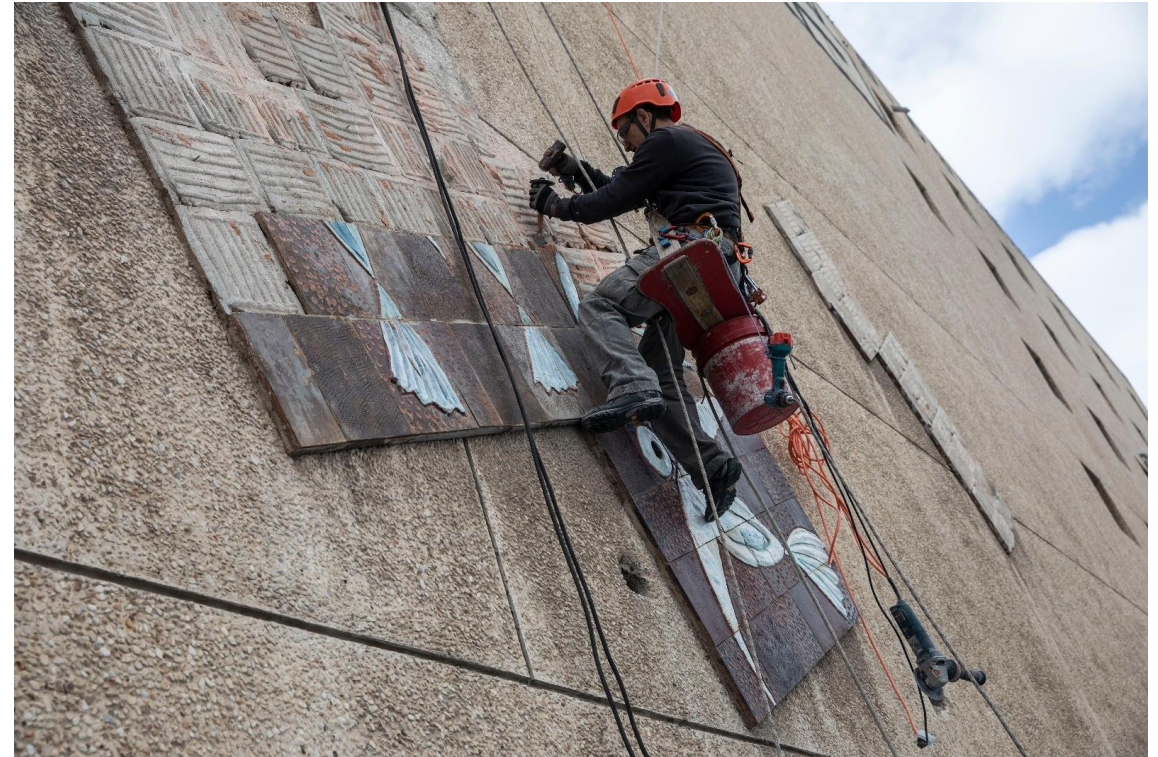


השתתפו בפרויקט

צחי מימון מסילתי, ירון חביב, שי שניידר, דנה לנצמן, קוסטה מגראקיס, עומר חזיז, דודי ניניו, מיקה שלמון, שי פרקש, אלי שאלתיאל



דודי ניניו – צלם שי פרקש



דודי ניניו – צלם תומר אפלbaum

תם ולא נשלם



הסטודיו של גניה ברגר בעין הוד



ג'ניה ברגר 1907-2000
לשכת עיתונות ממשלתית



נפתחה תערוכת ג'ניה ברגר בגלריה ב'יפו

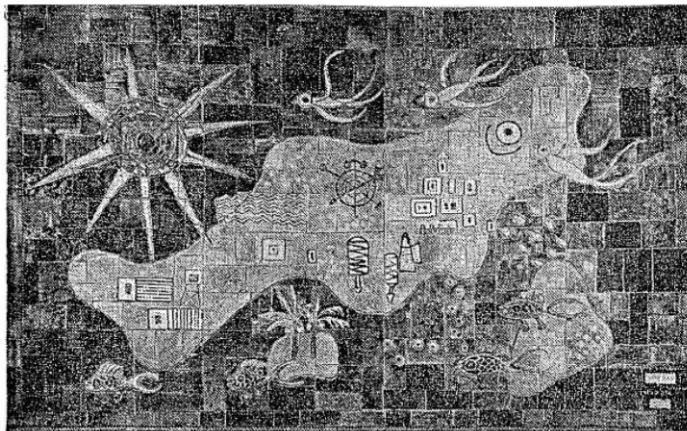
תערוכת תמונות שמן, פיסול ותבליטי קרמיקה של האמנית הידועה ג'ניה ברגר נפתחה אור ליום ב' בגלריה יפו ה' עתיקה, במעמד מאוה אמנים אישי ציבור וידידים.

ג'ניה ברגר ידועה היטב ב- של התסאורות שהכינה לתי- אטרוגי ישראל. בשנים האח- רונות היא התמסרה בעיקר לעבודות הקרמיקה. עתה היא עוסקת בהכנת תבליט ענק מ- קרמיקה לבנין תודאר החדש ברחוב יהודה הלוי בתל אביב, בן זכתה במכרו רב משתת" פים.

מעריב מאי 1968



תבליט נוסף של ג'ניה ברגר
במכון המטאורולוגי בבית דגן שנעלם



תבליט קראמי של ג'ניה ברגר בכניסה למכון המטאורולוגי בבית דגן

אף המסחררת. אחרי פיעלה הג' שיר בחיאטרון הוא תרכזה בע' בודותיה האנדידיואליות. הוא ציירה, מיסלה, עשתה תחריטים ושתיחים. הציגה כמזיאון דיונגוף ובכיתון הלנה רובינשטיין; עשתה ציורי-קיר ענקיים ברמת-יזוסף שב' בתים. בתחנה המטיאורולוגית שב' בית-דגן ובמרכזית התואר הבין לאומית התדשה ברחוב לינקולן בתל-אביב. היא הציגה בפארטי ובזינווה ומכרה תמונות רבות לבעלי-אמצעים. בעיקר אורחי-החץ. היא קישטה אניות ישראליות ויש בה כנציגה של המדינה בווינה שב' אוסטריה במיפגש אמני הקראמי קה.

אין לה לבטים סנונויים. היא אהבת את העבר — בעיקר את התנ"ך. אך היא רואה את ספר' הספרים כאוסף של אגדות עמ' מיות. לא כמשהו רציני א' קודר. היא שוענת, כי יחס זה נוצר אצלה בהשפעת סיפוריה של המס' פת של (הג'וג'ייה). היא מבטת לשבץ את התנ"ך והפולקלור המד' רחי (לדעתה אסור לנו לשכות כי אנו חלק מאנן היס התיכון) בציוויים שלה. אף אם הם על נוש' אים אקטואליים ביותר. יש בה שילוב מיוחד של העבל יהודה; רציפות סנונוית מקסימה ירכבת. ואריציות — סנונויות וסכיניות — שחן חיפוש מתמיד אחר משהו מרענן. כך הגיעה גם לטשחים. אלא שמלאת התרגיע (היא עשתה עד כה שני טשחים בלבד) יקרה אגיד. השתיחים קוסמים לה מאד; כאוד, אך כתנאי שיהיה מא' הזריה. נב' — תנאי שיהיה מא' או ציבורי. שיהיה מוכן לדאות בכך גורם אמנותי-אפסותי שימר שי גורם כזה עדיין לא נמצא

כל תקופה מכתובה את שלה

בימים אלה היא מציגה בגלריה נורה" בירושלים. זוהי גלריה קס' נה ומאוד אסתטלויובית. בעלת הג' כסריקלין אמנותי, בוחרת בקפידה את הציורים ואת המוצגים. מה גם שהמקום הוא מצומצם ביותר. היא בחרה יצירות קראמיקה (27). תח' רטיים (11) ואובנים של סקיצות (9) — זה הכל. היא מקינה עזרה ציורת הללו יימכרו — זה דרוש להמשיך הדרך. ומהו ההמשך? הרי נראה כי הסגנון הישן חדש אינו זקוק למתפכיות או לזעזועים. היא הולכת על פי הרגש; כל תקופה מכתובה את שלה. למשל, אחרי מלחמת ששת הימים ויתהוה מסובלת רק לעשות גראפיקה — מינוכר' מיה וצבעונית. מודיע? אינה יח' דעת. כל תקופה מכתובה את הכ' לים שלה. אך הניסוח הוא — צמ' צום והעמקת. לא הרחבה ולא תד' פשטות — אם לי הפשטה להביע עליידי סמלים — הודיעים, יש' וחסכנית — זה פשוט עניו של מקרה.

ג'ניה ברגר: העבר חי בהווה

מאת זאב רב-נוף

אחרי המשיעשרה שנות עוב' דה מאימעה. כמאה העגות ותהילה לא מועטה — גמרה ג'ניה ברגר לפני עשר שנים את הורמאן שלה עם התיאטרון. היא ציירה תפאורות ותלבושות כשביל. הבר' מה', כשביל, אהל', כשביל האר'. מרה ונורמים אמנותיים אחרים. כיצד יכלה, יום בחר אחד, לע' זוכ את כל זה מאחוריה? אם להשתמש בלשון הצברים של ימי' נו וג'ניה אינה משתמשת בלשון די (1). אפשר לומר כי. ובשר לה'. זאת אולי משתי סיבות שאינן קשורות זו בזו: הראשונה — היא ראתה כיצד נהיית ההפסקה התיאטרונית חזונית, מרוחה', מזירה ומסחררת. במקום להפס משוה חדש ומשהו מיוחד תבני הכמאים (ביחוד אלה שבאו מחוץ לארץ) דברים ברוקים ומכורים להם. העבודה חולה לזה את הסי' שוק הדרוש. שהוא התצוקה לע' שיהיה מה עוד. שהחלק האמנותי פלאטי של התחנה הביסית אינו קיים לעצמו. אין לו זכות-קיום בתלל רק. הוא חלק אינטגרלי של כל האלמנטים הסוכיים של המופע. והצלחתו — בכל המישר' רים — תלויה בהצלחת ההצגה וברים אלה והיו שקילים במדי חד לאוד הנימוק השני, כבדי משקל לא פחות — העבודה בת' אטרון גולת את רוב מנה. מרצה וכשולת של ג'ניה — ותומן שש' או לרשונה כדי ליצור ובריים

בלתי-תלויים משלה הית מינס. אמנם היו לה מה רשם תערוכות, אך היו אלה תערוכות. וחלולת — ללא רציפות מתקבלה על העתה. לכן תהליטה יום אחד — די. אנונה את התיאטרון ואלו לעכור בעיניקים שלי ללא שית' פים'. את התיאטרון עזבה לפני לה. יתרה בנאי, שחקן ותיק של אהלי'. אלו בתיארושת יותר — החי והעממית!

אופרה בלי גרוש

ב'1933, עם עליית הנאצים לשל' סון. הורה ג'ניה מן האקמדיה הבר' לינאית הביתה. לתל-אביב. ואז גם עשתה את הצגתה הראשונה בארץ — את האופרה ברוש' לברטולד ברכט בנאהלי. הביקורת היו פאנסטאטיות. כדבריה (ולשמע דבר מעין זה מסנה — זה משהו). — זה איפשר לה שוב לעזוב את הארץ — כדי להמשיך ולהשתלם המפע שנתיים בפאריס. בכך נגמרה התשכלה. הפורמאלי' שלה והחלה העבודה המעשית — עב' דה עשירה ופרידה — התמיד. בלי גרוש'. ג'ניה לא ידעה את דרך המסחר ואת דרכי הכספים — על אף התצלחה הגדולה. לעמט