

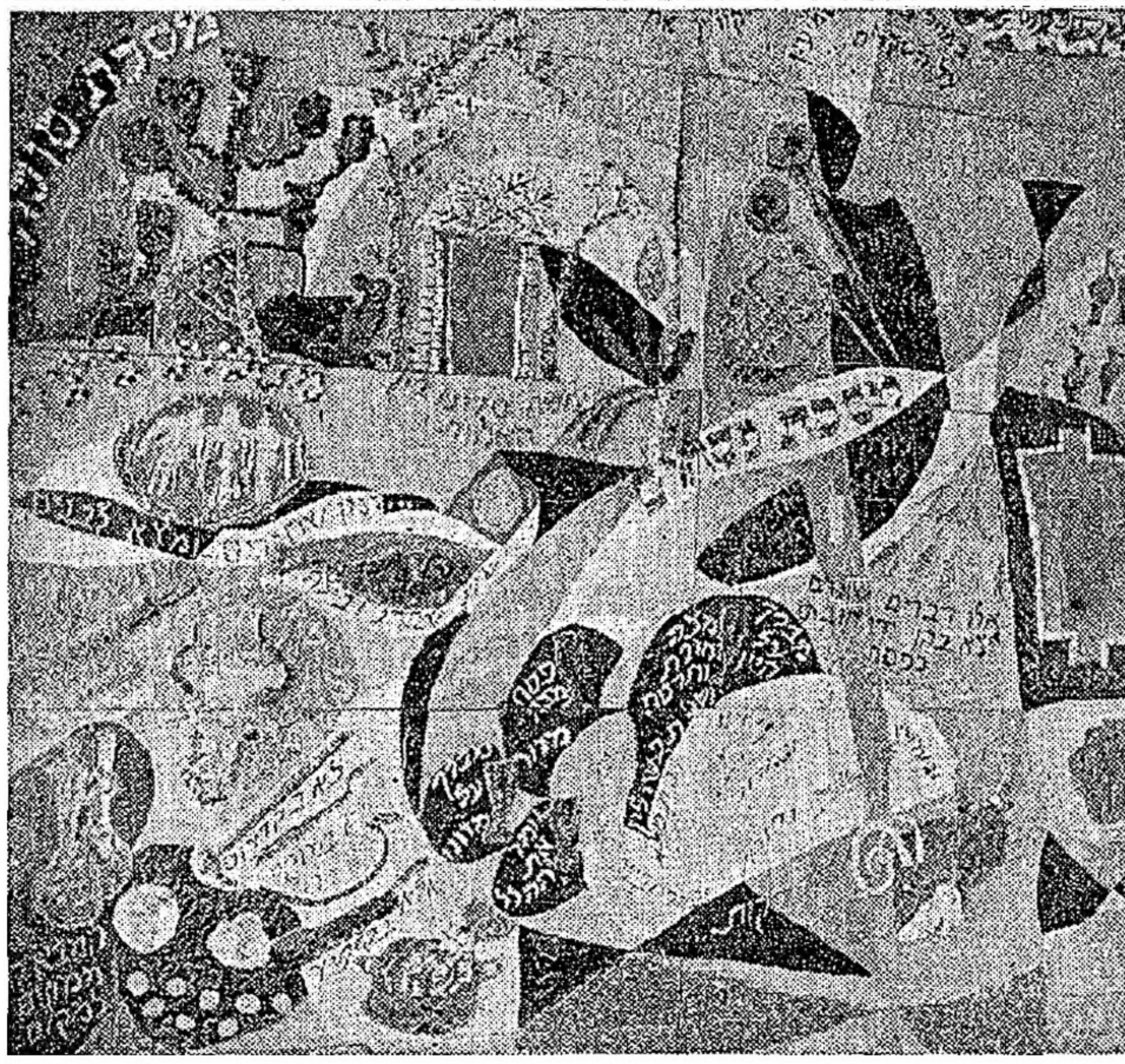
המשניות המצויירות בהרי ירושלים

קיר אמנותי של חנה לרנר מהווה, חלון ראווה, לקרית הנוער הממוגת תורה וטכנולוגיה

חינוכי דו-שלבי — תיכון ועל-תיכון. בצד לימודים ריאליים והומאניים מקובלים, מקיף האגף הטכני מיגוון עדכני של נושאים טכנו-לוגיים כאוטומאציה, אלקטרוניקה, מתכת, מכניקה מדויקת, ענפי רפואה, אומנות-העץ ועיצוב פנים. במוסד — היחיד בסוגו וגודלו בארץ לשלב לימוד עיוני ומקצועי-טכני — מעבדת אוטומציה מרשימה בצידה החדשה בית-מלאכה מיכני שבו מיצרים החלמידים עצמם, אביזרי ציוד המתייכים התמחות, כגון אנטנה בגובה 18 מטר, על-פי הומנת רשות-השידור. בתחנת הרדיו — שגיבנתה בידי האלקטרונאים על גגה של קרית-נוער, מנהלים הללו שיהות משודרות עם חרבבי רדיו בכל קצוות תבל.

מרשים במיוחד הוא מבנה האגף הטכנולוגי של המוסד, המהווה כעין תשלובת של לימוד-ביצוע. בקומפלקס זה של "כותת-מפעלים", מיצרים מכשירנים, הנדסאים וטכנאים מת-למידים, מוצרי מכניקה עדינה בייקנות של מיקרונים, ומספקים לתעשייה "מכ-שירים ופריטי-ציוד לפי הומנה. להערכת מיון חדת זכתה המחלקה למכניקה (רגילה) מצד התעשייה הבטחונית, השולחת את עובדיה להשתתף בקורסים להשתלמות הנערכים בין כתלי המוסד. היחסים בין קרית-נוער למערכת הבטחון, החלו בימי הכוננות, ערב ששת-הימים, כאשר העמיד המוסד, את בתי-המלאכה שלג לרשות משקד-הבטחון.

מאמץ הבטחוני, עוטר המוסד באות ששת-הימים.

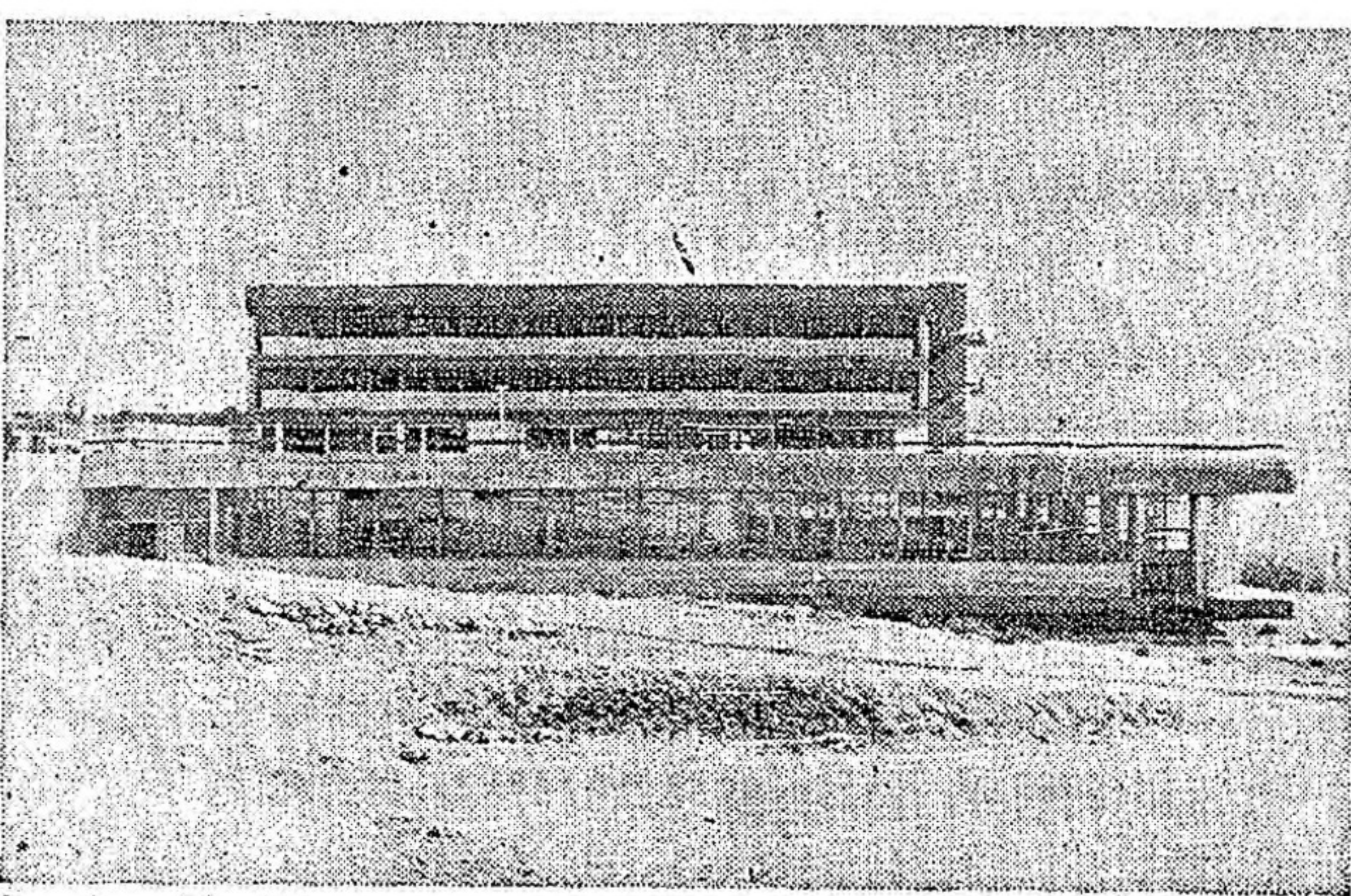


מסכת "סוכא" — מתוך סדר "מועד": אבנים, זכויות, צבעים סינטיטיים

שמונה מאות תלמידים ממאה ישובים

ארבעה אולמות בית-כנסת, עומדים לרשות שמונה מאות תלמידים וכמאה מורים. הציבון הרחי, מוחש גם בעומס המוסל על התלמי-דים: תלמידי המגמות הטכנולוגיות, למשל, לומדים 45 שעות בשבוע, בקורסים מקצועיים, וכנוסף, שתיים-עשרה שעות לימודי-רית.

שמונה מאות התלמידים, שאליהם יחוספו בשתי השנים הבאות עוד 450, כדי תפוסתו המתוכננת של המוסד — מגיעים לקריית-נוער מכמאה נקודות ישוב בישראל. כחמשי-מאות נערים בפנימיית בית-הספר ולמעלה מ-60 אחוז מכלל התלמידי המוסד, ילדי משפחות עוליים מעדות-המזרח. אין זה מקרה, אומר מר דוד אמיתי, קצין יחסי-ציבור בקרית-נוער: "מדיניות המוסד, מראשית היווסדו, מכוונת להעלאת רמת ההשכלה והחינוך הי-מקצועי בקרב השכנות העממיות."



חזית האולם בקרית-נוער, שבתוכו מוצגת המישנה בששה ציורי-קיר ענקיים.

קרן המילגות המשותפת למוסד ולמשרדי החינוך והסעד הומכת ב-270 נערים הלומדים וגרים בפנימיית חינוך אין כסף.

כאשר לפני שלוש שנים החל נשיא קרית-נוער מזה עשרים שנה, הבנקאי ופעיל הי-מבנות, איירה גילדן, מנייר-יורק, בהגשמת שי-איפתו לריכוז המוסד — שמיבניו היו פזורים, שבע-עשרה שנה, בכל רחבי ירושלים — תחת קורת-גג אחת — תוכננה מערכת הי-מבנים בידי שני ארכיטקטים צעירים בוגרי הטכניון החיפני, והוקמה בקצווי שכונת בית-גן על-פני גבעה יפת-גוף הנשקפת אל הרי יהודה. כאן מתעמקים הנערים במחשבת ישראל לענפיה ומתמחים בענפי הטכנולוגיה המודרנית, ומכאן יוצאים מחזורי הבוגרים לשיירות כצה"ל — מרביתם בתיודות נחילי רי-צנתנים, ואלה שאינם, "גחטפים" על-ידי בתי-החרושת של התעשייה הצבאית, נקבצים לי-גרעיני-התיישבות ומקימים היאחזויות צבאיות.

בסינתזה החדשנית שבין טכניקה לתורה, רואה דיקן קרית-נוער — הרב-העולה מי-ארצות-הברית, אלכסנדר לינצ'ר — את המצית הבשורה של המוסד. אומר הרב לינצ'ר: "אין כל סתירה שנער יהודי יתצי-מק בלימודי התלמוד, ויתחנך לשמירת-מצוות וגם ישרת בצה"ל ועבדו כהנדסאי מוסמך וטכנולוג מאומן. אנו זויים בהתמדה לעידן של מיווג תורה ומצוות בקדימה טכנולוגית", על, סינתזה זו, בנוסח קרית-נוער, מאצילות, עתה, מרוחק, מישינותיה המצויירות של חנה לרנר.

השתוות ביהודה לאפוס הלאומי-רעיוני-מוסרי הגדול הזה, והשתמרות העם בתפוצות הגלות עד לדור השיבה למולדת, שוב אינה מעוררת אצלי פליאה."

כיסוד משותף לששת הקירות — משמע לשישה סדרי המשנה — איירה את פסוק ו', פרק ל"ג בספר ישעיהו — (והיה) אמונת עתיד חוסן ישועת חכמת ודעת" — אשר שש מלותיו מייצגות, כל אחת, את אחד מסדרי המשנה:

אמונת — סדר, "זרעים"; עתיד — סדר "מועד"; חוסן — סדר, "נשים"; ישועת — סדר "נוקין"; חכמת — סדר, "קדושים"; דעת — סדר "טהרות"; בהזדה-אוכל של קרית-נוער, שאורכו שלושים וששה מטרים, חולק הקיר החזיתי לששה משטחים, שהוקדשו לשישה סדרים המכילים 63 מסכתות: "השהדלתי", מספרת חנה לרנר, לעצב כל סדר על-פי מהותו ואופיו את המפתח הציורי מצאתי בתוכנו ובמשמעותן של המסכתות הכלולות בכל אחד מהסדרים. לרוגמה: הקיר הי-מוקדש לסדר, "מועד", חולק לשטחים צבעוניים שאופיינו בתיאור נהדר של חגי-ישראל.

את סיגנון יצירתה מגדירה חנה כי "דקוראטיב-חופשי". היא אומרת שהמגמה ש-הינתחה אותה, היתה נאמנות מירבית ל-נושא. היא גאה במיוחד על כי בצעה את ששת הקירות, בשלמותם, מחומרים — כסוגי אבן, זכויות והומרים-סינטיטיים — המצויים בארץ ולא נצרכה, לתוצרת-חוץ אף באחד משלבי עבודתה.

"קיר אמנותי", אומרת חנה, הוא היפוכו של פלאקאט. פלאקאט צריך לצד עינו של עובר-אורה. קיר מיועד לאדם החי במתיצתו יום וליל. עליו להצטיין בעושר צורני ותוכני, בדרוג וגיוון הצורות, כך ששטחו הכולל יהיה תפיס לעין ממרחק גדול וגם ימשוך להתבונן מקרוב אל פרטי המראות הועירים ביותר. שומה על הקיר להיות יפה בכל תאורה, בכל

מאת אהרון דולב

קצווי שכונת בית-גן, נשי-קף אל הרי-יהודה, מת-נוסס קומפלקס בנייני-אבן ירושלמית, מרשים ברח-בותו הארכיטקטונית; ובמרכזו, אולם גדול המשמש כחדר-אוכל ל-שמונה-מאות נערים חובשי-כיפה, תלמידי קרית-נוער הממוגת תורה וטכנולוגיה ברמה תיכונית ועל-תיכונית גבוהה.

קירו המערבי של חדר-האוכל, מחולק לשישה משטחים אמנותיים מרהיבי-עין ב-שלל דימויים, צבעים וכתובות אמנותיות. "חלון-הראווה" המפואר של מוסד דתי — המשלב מחשבת-ישראל בקידמה-טכנולוגית — מציג המחשות חזותיות של ששה סדרי הי-מישנה, יצירתה של ציירת ישראלית מחוננת, שענייה הירוקות-בורקות, צחיקה מתגלגל בצהלה, ואתגריה הקולוסאליים עומדים ביהס תהדר לקומתה הקטנה.

חנה לרנר, ילידת רוסיה, עלתה לארץ בימי מאורעות-הדמים של שנת 36, ומיד החלה בגדלות; ב"יריד המזרח" של אותה שנה, ביצעה תבליט קיר בגודל 2x4 והקדישה אותו לזכרם של קורבנות ההתיישבות. ביתן ההתיישבות עלה באש שחילחה גם את הקיר האמנותי, אך לא את הלהט המוגזמני של חנה למשטחים אפיים-רחבים וגבוהים ש-אותם היא מכסה מאו, בקומפוזיציות צב-עוניות המצטיינות בדקוראטיביות מרהיבה ומשופעת מיגוון של חומרים, צורות, רעיו-נות ותכנים, ביניהם: הוויטראז'ים, משנת 1940, מעל שתי כניסותיו של בית-הכנסת הגדול, ברחוב אלנבי בתל-אביב; תמונת-קיר ענקית המתארת את שיחרור צפת ומד-הימה בממדיה (3x4.50) ובעוצמתה התיאור-רית את באי מלון "מרכיז" בעיר-המקובלים, בה מבלה חנה — נחיתה קרית-הציירים — את עינות-הקייץ בבית ערבי משוחזר. תמונת-הקיר הגדולות — "פירות גיוסר", כקול הכנורות, ו"אגדות טבריה", נוצרו על-שפת הכנרת לאחר-קום-המדינה, והן תלויות בתצוגת-קבע מעל כתלי המלון הטברייני הוותיק, "גיוסר". קיר מרהיב-עין בגודל 3.5x5 נתכסה על-ידי חנה ב"פירות ודמו-יות", ומקדם את פני הבאים בשערי "בית ברל", בצופית.

כיום מיוצגת אמנות-הקיר של חנה לרנר, גם בנייר-יורק, באמצעות שלושה קירות זכר-כית (4x7) ושני חלונות צבעוניים באולמי הספרייה, האודיטוריום ובית-המדרש של "ישיבת פלאטבוש", המוסד העברי-תורני הי-



הציירת חנה לרנר, ליד אחד הקירות

מפואר בברוקלין. את גולת-ההכותרת לעבור דותי-הקיר שלה רואה חנה בביצוע ששת ציורי-הקיר המצטרפים למאה ושמונה ממ"ר של פירוש חזותי-אמנותי לששים ושלוש מסכתות הכלולות בש"ס. הרעיון להמחיש את ששת סדרי המשנה, כביטוי חזותי, נבחר על-ידי הגנהלת המוסד הדתי, מתוך עשרות הצ-עות שהועלו בתחרות שבערכה ערב ששת-הימים, ושבה נטלו חלק תלמידי קרית-נוער ומוריו.

אמנית מסתגרת עם הש"ס

כאשה ואמנית חילונית המכבדת את מסר-רת היהדות, קיבלה חנה את האתגר ברגשות מעורבים: "ראשית דבר", היא מספרת, "פתחתי לי-עצמי בות-מדרש פרטי. הסתגרתי עם הש"ס, למשך חודשים ארוכים ולמדתי. ככל שהת-עמקתי לחזור להיכלי-יחוכמה אלה, נפתח לפני עולם מוסרי נפלא. כיום אני יכולה לומר שאינני מכירה יצירה ספרותית היכולה