

תמונת קיר ארמנית מונומנטלית בירושלים

נורית כנען-קדר

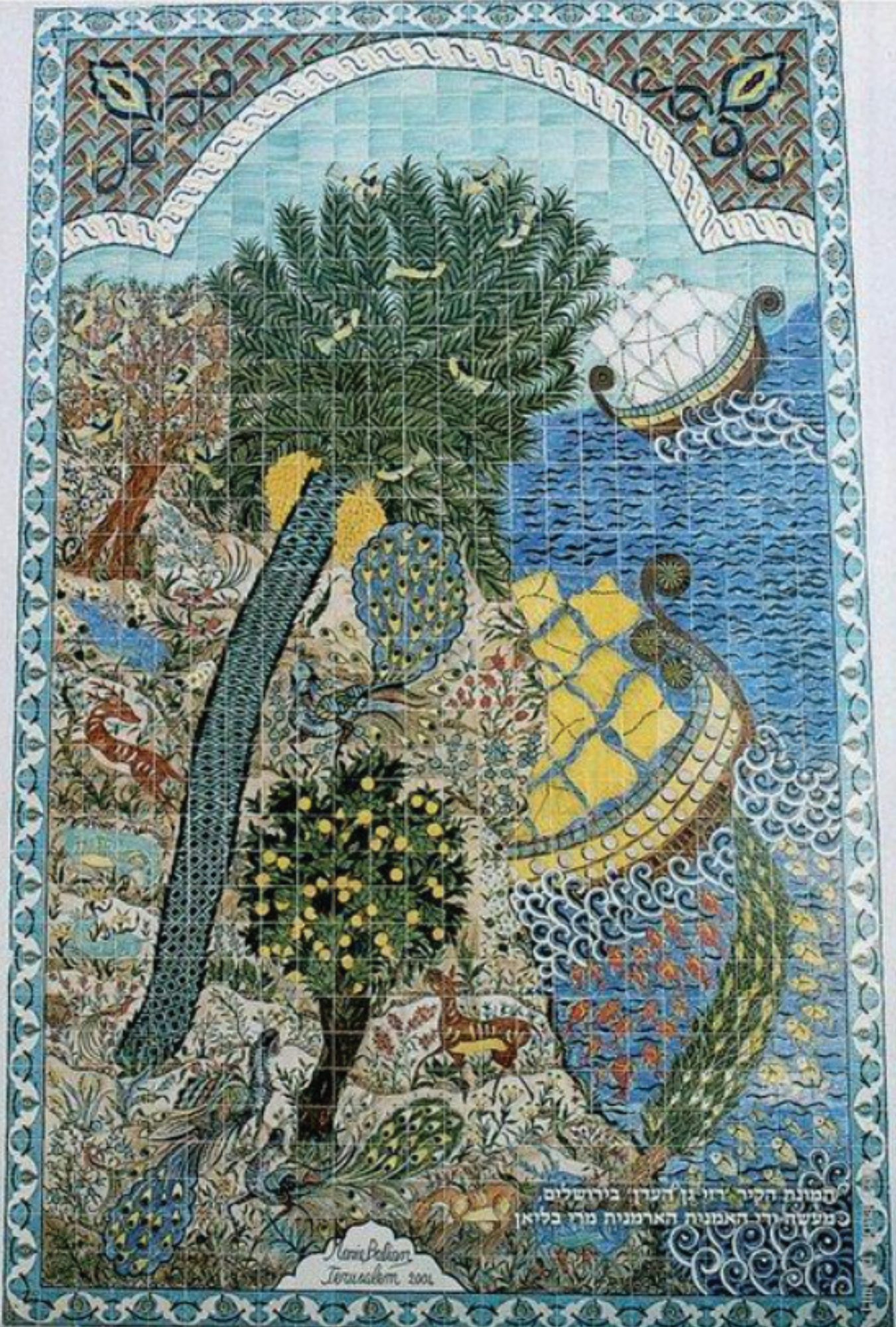
תמונת הקיר היחודית, 'רוי גן העדן', המוצבת ברח' כורש 14, הוענקה על ידי האמנית הארמנית מרי בליאן כמתנה לעיר ירושלים, שבה היא יוצרת זה כארבעים שנה.

העבודה המונומנטלית (4 מ' רוחבה, 6 מ' אורכה), עשויה מקרוב לאלף אריחים. תהליך ייצור תמונת האריחים הוא מורכב. הוא כולל רשום הסקיצה בפחם על גבי האריחים, צביעה ועיצוב כל אריח בנפרד ולאחר מכן שריפת האריחים בתנור, ובתום התהליך שוב יצירת התמונה השלמה.

מלאכת היצירה נמשכה שישה חודשים. האמנית לבדה, בלא עזרת אומנים מבצעים, עיצבה וציירה את תמונת האריחים בסדנת המשפחה. אך כדבריה, רצונה העז להעניק לאנשי העיר ירושלים יצירה של יופי, שמחה ותקווה, הוא שסייע לה להתמודד עם העבודה הרבה.

את תמונת הקיר של מרי בליאן אפשר לראות בשני הקשרים: ההקשר האחד הוא מסורת ציורי הקיר שהתפתחה בראשית המאה ה-20 על ידי הציירים המקסיקאים דייגו ריברה, דוד סיקיירוס וחזוה אורוזקו. מסורת זו ביטאה את עמדת תיהם של ציירים אלה, שטענו שציירים צריכים לעבוד בשרות המהפכה, לצייר פרסקאות עבור ההמונים, לתאר להם את המהפכה ואת תולדותיה, ולהעמיד ערכים של הציור המודרני. הם ציירו ציורי קיר ענקיים בעיקר על קירותיהם החיצוניים של מוסדות עירוניים וממשלתיים. מסורת הציור המקסיקאית עברה לערים רבות בעולם, חלקה כמסורת חתרנית וחלקה כאומנות מוזמנת. היא בולטת בלוס אנג'לס, שבה התפתחה בעיקר משנות ה-60 ברובעי עוני, רבעים של מחאה אלימה, וגם בשכונות אמידות. כיום מונים שם כאלף ציורי קיר.

נושאי הציור מגוונים וכוללים את דימויי המדונה מגוארדלופה, אלגוריות המאנישות מושגים כמו מולדת, יופי או צדק, ונבואות סוריאליסטיות, כמו הים



המונת הקיר דיו יין הערד בירושלים
כעשה ירו האמנית הארמנית מרו בלואן

Nami Bellan
Jerusalem 2004

מ. 1000

מכה ושוטף את לוס אנג'לס. סגנונות הציור הם רבים, חלקם חושף את רישומם הבלתי נמחה של ציורי הקיר המקסיקאים, ואילו אחרים מדברים בשפת הפלקטים לסרטי קולנוע.

המשותף לציורים הוא רצונם להיות אמנות פומבית ומתקשרת, להוות אבני דרך לאזרחים במסעות היום יום שלהם בעירם, וללוותם בדרכיהם הקשות. בירושלים נקראה קבוצת ציירים מליון שבצרפת, המתמחים בציורי קיר עבור ערים רבות בעולם, לקשט את פני העיר. הציורים המלבנים שיצרו הם מלאי חן ואהובים על תושבי ירושלים. כך למשל, הציור במחנה יהודה המתאר את דוכן הפלפל ונפוי השכונה. ואנו שומעים שציירים ישראלים יציירו גם הם בעתיד בעיר.

ההקשר השני בו תידון תמונת האריחים של מרי בליאן, הוא המורשת עתיקת היומין של תמונות אריחים המתקיימת בירושלים זה כתשעים שנה, מאז שיובאה אליה בידי האומנים הארמנים שבאו מעירם קוטחיה שבתורכיה. עבודתה של מרי בליאן שהיא ילידת ליון וחיה בירושלים, בין ביתה בבית צפפה, לבית המלאכה בדרך שכם, לרובע הארמני בעיר העתיקה, הוזמנה במסגרת פרויקט ציורי הקיר לעטר את חוות פני העיר.





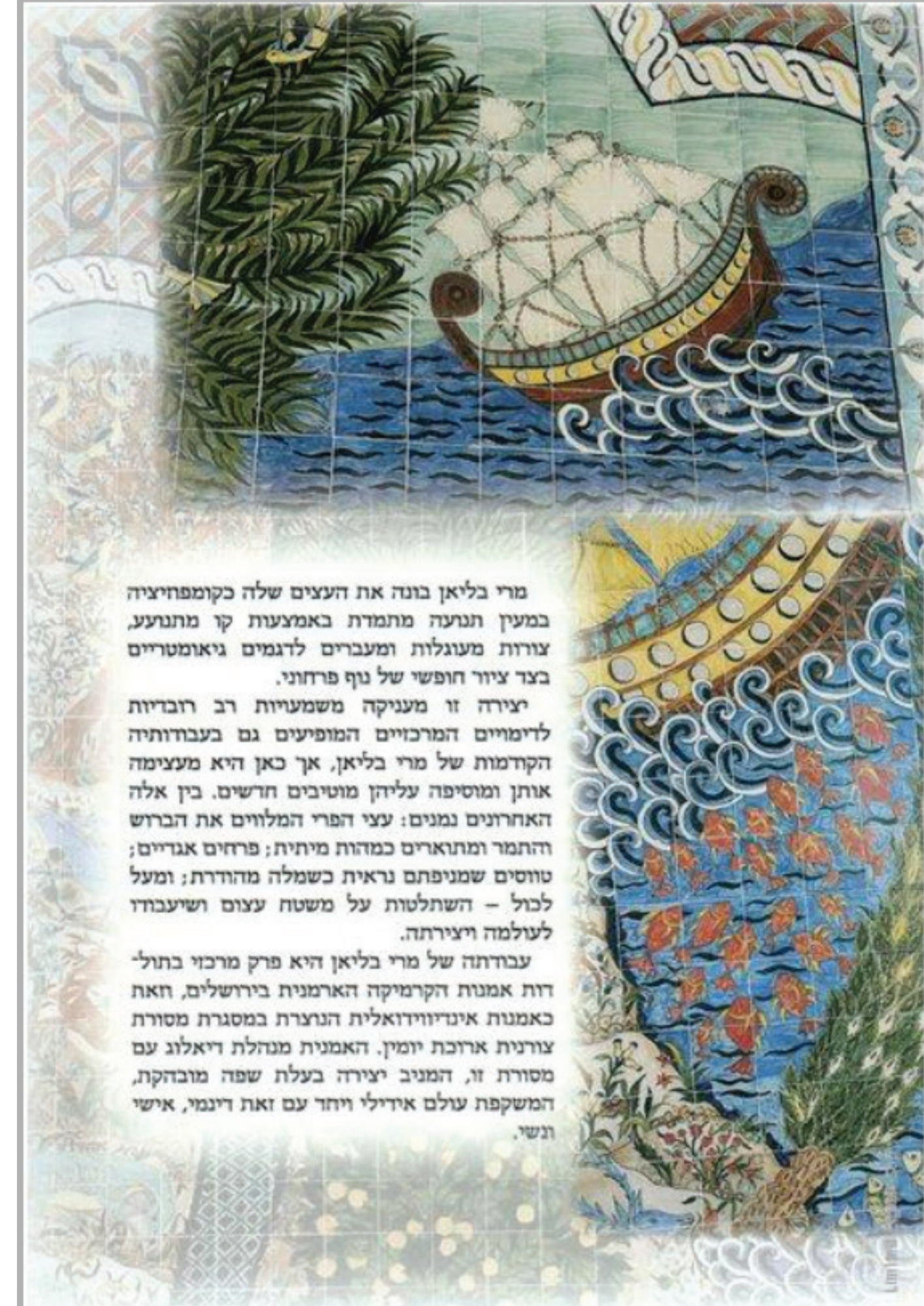
מרי בליאן בחדר עבודתה

מרי בליאן אינה מנהלת דיאלוג עם מסורת ציורי הקיר המהפכניים בעולם, או אלה של ציירי ליון. כארמנית החיה בירושלים, היא עובדת במסגרת מורשתה עתיקת היומין.

הציור מציג פנורמה קוסמית ואידילית, שאינה מתייחסת למציאות העירונית התוססת סביבה – כציורי קיר 'עירוניים' אחרים. ים ויבשה מאוחדים בקו אלכסוני מתנועע, המתמשך לאורך היצירה כולה, כאשר זו בנויה בין שני דימויים ממוסגרים ותוחמים של עץ תמר ועץ ברז, מלווים בעצי לימון ורימון, בפרחים ובצמחים אחרים. אלה מאוכלסים באיילים רועים באחו ובציפורים מקננות בצמרות העצים. זוג טווסים פרושי מניפה מוצבים בתחתית התמונה, בעוד שמניפתו של טווס שלישי מהווה את מוקד היצירה. בים דגים מעופפים, ליד דימויי שתי אניות עתיקות יומין. בעוד שגזעו של עץ התמר מתנשא באלכסון מהיבשה וצמרתו מתפרשת על פני הים, צלליתו הארוכה של הברז, המתעקלת על רקע הים, ממוסגרת למעשה בצבעו הכחול.

לדימויי הברז והתמר מסורת ארוכה בנושאם משמעות סמלית של נצח וחיים. הם מוצגים פעמים רבות כדימוי מרכזי באמנות הקבורה של הנצרות הקדומה, ובפסיפסי קיר של כנסיות נוצריות קדומות ברומא, ברוונה ועוד. בימי הביניים המאוחרים יותר, במאה ה-12, מופיעים דימויי העצים בפסיפסים בכנסיות ובארמונות הממלכה הנורמנית בפלרמו ומונטראלה, בכנסיית סאן מרקו בוונציה ועוד, ובהמשך גם בציור האסלאמי.

במסורות אומנותיות אלה משמשים דימויי עצים המתוארים ללא תנועה, כרכיב איקוני, מכתוב, המהווה ומסמל נף מורכב.



מרי בליאן בונה את העצים שלה כקומפוזיציה
במעין תנועה מתמדת באמצעות קו מתנעע,
צורות מעוגלות ומעברים לדגמים גיאומטריים
בצר ציור חופשי של נוף פרחוני.

יצירה זו מעניקה משמעויות רב רובדות
לדימויים המרכזיים המופיעים גם בעבודותיה
הקודמות של מרי בליאן, אך כאן היא מעצימה
אותן ומוסיפה עליהן מוטיבים חדשים. בין אלה
האתרוזים נמנים: עצי הפרי המלווים את הברוש
התמר ומתוארים כמהות מיתית; פרחים אנדיים;
טווסים שמניפתם נראית כשמלה מהודרת; ומעל
לכול – השתלטות על משטח עצום ושעבודו
לעולמה ויצירתה.

עבודתה של מרי בליאן היא פרק מרכזי בתול-
דות אמנות הקרמיקה הארמנית בירושלים, חאת
כאמנות אינדיווידואלית הנצרת במסגרת מסורת
צורנית ארוכת יומין. האמנית מנהלת דיאלוג עם
מסורת זו, המניב יצירה בעלת שפה מובהקת,
המשקפת עולם אידילי ויחד עם זאת דינמי, אישי
ונשי.



בואם של אמני הקרמיקה לירושלים הוא פרק מרתק בתולדות העיר. בשנת 1918 נקרא האמן הארמני דוד אוהנסיאן לירושלים לשפץ ולשחזר את אריחי כיפת הסלע. תלמידיו ושותפיו לעבודה, מגרדיץ' קרקשיאן הצייר ונישאן בליאן הקדר, נפרדו ממנו ופתחו סדנאות נספות. לעבודותיהם, כמו גם לעבודות בניהם, מילוך צורות יחודי המכיל מוטיבים נוצריים קדומים, המוכרים מפסיפסים בארץ ובירדן ומפסיפט ארמון הישאם ביריחו. שפתם היי-חדית משקפת את עולמם של היוצרים כבעלי זהות ארמנית-נוצרית וירושלמית. אמנים אלה, רובם ככולם, תרמו תמונות קיר גדולות לעיר ירושלים.

בשנות השישים, בהיותה כבר אם לשלושה ילדים, הייתה מרי בליאן לציירת המרכזית של סדנת בליאן. תחילה הייתה עבודתה נאמנה לרפרטואר שמצאה, אך במהרה התחילה לפתח שפת צורות מחוטבת ובעלת זהות משלה. כבר בעבודותיה המוקדמות ניכר דיאלוג ביקורתי עם המסורת ופיתוח מילוך עשיר ומגוון שצורותיו בעלות משמעות כמשל וכסמל.

לוחות האריחים של מרי בליאן משנות השמונים (במשכן נשיאי ישראל בירושלים) והתשעים הם שלב מגובש בעבודתה. מקורד תיהם הצורניים מגוונים ואפשר להצביע עליהם במסורות ציור במזרח. קומפוזיציות הלוחות כוללות מרכיבים מגוונים כגון עצים, פרחים, חיות וצורות מופשטות, שאינם מתקשרים ביניהם בצורה רציונלית, אלא כסמלים וסימנים המייצגים יחד את העולם הסיפורי והאידיולי – בבחינת המציאות שמעבר של מרי בליאן.

היצירה 'רוי גן העדן' מתפקדת ברובד האסתטי כתמונה בוהקת הקולטת ומחזירה את קרני האור וברובד הסמלי – כהבטחה, וכך היא נוכחת בין קירות האבן כגן עזן מסתורי.

Morie Balian
Jerusalem 2004